



56 M€

ENCOURS

144,05 €

VL ACTION IC

Amplegest Digital Leaders investit dans des sociétés du secteur de la Technologie et du Digital au sens large qui ont un impact environnemental et social positif, conformément à l'article 9 du règlement SFDR.

Fonds de pur stock-picking dans le secteur de la tech, la sélection des valeurs repose sur leur capacité à bouleverser leur secteur d'activité, à gagner rapidement des parts de marché, avec un avantage concurrentiel important pour devenir indispensables à la société de demain. Amplegest Digital Leaders sélectionne des acteurs de la rupture digitale, établis ou en devenir, issus de secteurs contre intuitifs. L'équipe de gestion met en œuvre une gestion de conviction, et construit un portefeuille concentré. Son objectif est de réaliser une performance nette annualisée supérieure à celle de son indicateur de référence sur un horizon de placement minimum de cinq ans.



PERF. NOVEMBRE

-7,2%

PERF. YTD

+7,9%

À risque plus faible

À risque plus élevé

1 2 3 4 5 6 7

SRI : à risque plus faible (1), rendement potentiellement plus faible, à risque plus élevé (7), rendement potentiellement plus élevé

Le niveau de risque de 1 ne signifie pas que l'investissement est dépourvu de risque. Cet indicateur représente le profil de risque affiché dans le DIC. L'indicateur de risque part de l'hypothèse que vous conservez le produit jusqu'à la fin de la période de détention recommandée. Le risque réel peut être très différent si vous optez pour une sortie avant cette échéance

Principaux risques

Risque lié à la gestion
Risque de perte en capital
Risques liés aux actions
Risque de change
Risque de liquidité
Risque lié aux petites et moyennes capitalisations
Risque de contrepartie
Risque lié à la concentration sectorielle

Caractéristiques

Classification SFDR : Article 9**Conformité** : Directive UCITS V**Éligible** : Assurance vie**Valorisation** : Journalière**Compartiment** : SICAV Amplegest**Indice de référence** : Bloomberg World Technology Large & Mid Cap Equal-Weighted Net Return Index EUR (dividendes réinvestis)**Établissement Centralisateur** : CACEIS BANK**Commission de surperformance** : 20 % TTC maximum de la performance annuelle du compartiment au-delà de la performance de l'indice de référence**Frais de souscription** : 3% max**Frais de rachat** : 0%**Durée de placement recommandée** : 5 ans**Centralisation des ordres** : avant 12h00

RÉPUBLIQUE FRANÇAISE

SFDR

9

Historique de la performance



— Amplegest Digital Leaders - IC

— Bloomberg World Technology Large, Mid Cap Equal-Weighted NET Return Index EUR (dividendes réinvestis)

Les chiffres cités ont trait aux années écoulées et les performances passées ne sont pas un indicateur fiable des performances futures.

Performances calendaires

	2024	2023
Action IC	+9,9%	+27,9%
Indice*	+20,3%	+23,5%

Performances

Périodes	OPCVM	Indice*	Statistiques	1 an	3 ans	création
1 mois	-7,2%	-6,5%	Alpha	-5,7%	-17,7%	-20,0%
3 mois	+8,2%	+3,9%	Volatilité	24,8%	21,4%	21,8%
6 mois	+15,9%	+20,8%	Indice	15,3%	13,1%	13,3%
YTD	+7,9%	+11,3%	Ratio de Sharpe	0,20	0,37	0,42
1 an	+7,3%	+12,5%	Indice	0,67	0,92	1,00
3 ans	+37,0%	+52,9%	Max. Drawdown	-29,3%	-29,3%	-29,3%
5 ans	-	-	Indice	-27,6%	-27,6%	-27,6%
Création	+44,1%	+61,0%	Beta	1,05	1,03	1,05
			Corrélation	0,78	0,77	0,77
			Indice de Sortino	0,20	0,51	0,61

ACTIONS DISPONIBLES	AC	IC	FC	LC	XC
				(Part fermée à la souscription)	
Code ISIN	FR0014009YZ2	FR0014009Z10	FR0014009Z02	FR001400CQI4	FR001400SFQ6
Code Bloom	AMDLEAD FP	AMDLEAI FP	AMDLEAF FP	AMDLEAL FP	AMDLEAX FP
Frais de gestion	2,00%	1,00%	1,40%	0,65%	1,20%
Minimum de souscription	0.0001 action	250 000 euros	0.0001 action	1 000 000 euros	5 000 000 euros
Date de création	Octobre 2022	Octobre 2022	Octobre 2022	Octobre 2022	Septembre 2024

Source des données : Amplegest

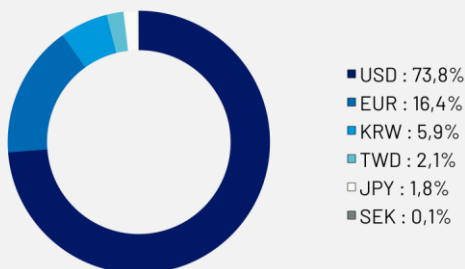
Cette communication publicitaire ne constitue ni un document contractuel contraignant, ni un document d'information requis par une disposition législative. Elle n'est pas suffisante pour prendre une décision d'investissement

Portefeuille

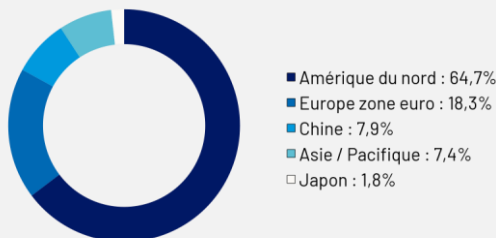
Dix premières lignes

	Poids
Taiwan Semi Sp ADR	7,7%
Microsoft	7,3%
Broadcom	5,9%
Nvidia	4,9%
Advanced Micro Devices	4,6%
Alphabet - A -	4,1%
Palo Alto Networks	4,1%
ASM International	4,0%
Snowflake	3,8%
Samsung Electronics	3,2%
Total	49,6%

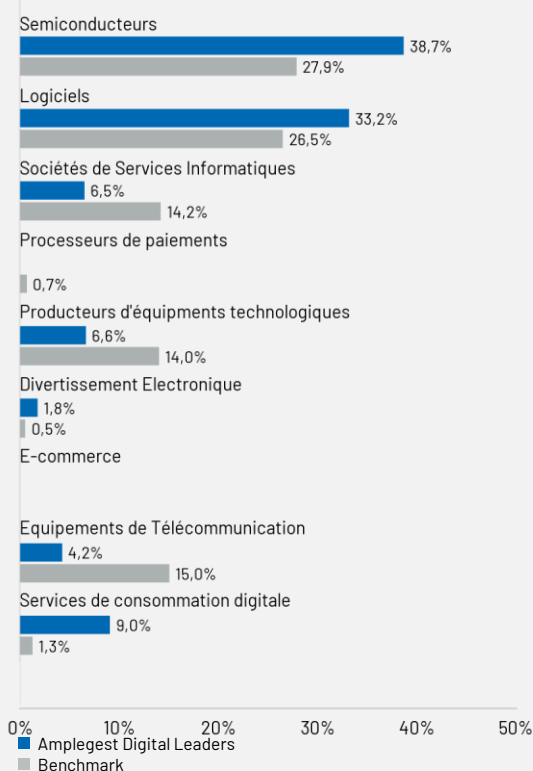
Répartition par devise



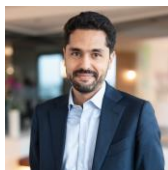
Répartition géographique (base 100)



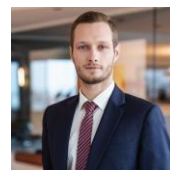
Répartition par secteur (base 100)



L'équipe de gestion



Abdoullah Sardi
Gérant Actions



Camilien CARDOT-MUNIER, CFA
Gérant Actions

Faits marquants

Les indices technologiques terminent majoritairement en baisse sur le mois de novembre, pénalisés par les craintes d'émergence d'une bulle autour des investissements dans l'IA. Dans ce contexte, le Nasdaq EUR, le MSCI World Information Technology EUR et l'Euronext Tech Leaders EUR reculent respectivement de -2,3%, -5,4% et -4,3%. En effet, là où le marché accueillait les annonces de capacités additionnelles dans les infrastructures IA avec optimisme, l'arrivée de Gemini 3 et d'Opus 4.5 d'Anthropic a remis en question l'hégémonie d'OpenAI et, avec elle, la concrétisation des partenariats annoncés ces deux derniers mois.

Amplegest Digital Leaders souffre de son exposition à l'infrastructure IA et recule de -7,2% contre -6,5% pour son indice de référence. La poche Software, et plus spécifiquement la cybersécurité, a été la principale détractrice de performance ce mois-ci : Palo Alto et Zscaler reculent respectivement de -14% et -24% malgré des résultats solides. Le reste de la poche logiciels continue de subir les interrogations sur les barrières à l'entrée des éditeurs ainsi que sur l'évolution des modèles de facturation, qui devraient progressivement s'éloigner du traditionnel modèle par siège. Notre exposition aux semiconducteurs, bien qu'ayant bien démarré le mois, termine en baisse de -5% à la suite de la sortie de Gemini 3 et de sa prise de tête au classement ELO des modèles d'IA. La capacité d'Alphabet à rattraper son retard face à OpenAI, qui plus est grâce à sa propre puce développée en interne, a remis en question l'hégémonie de Nvidia et de son écosystème, impactant significativement les cours de ce dernier, d'AMD et de TSMC. Notre exposition à Alphabet et Broadcom a partiellement compensé cette baisse, sans toutefois l'effacer totalement.

Nous restons convaincus que l'adoption et la pénétration croissantes de l'IA dans nos usages continueront de soutenir la demande en tokens et, par extension, l'écosystème et son infrastructure. Nous avons profité de la volatilité récente pour renforcer notre positionnement sur les semiconducteurs IA en nous diversifiant sur l'ensemble de l'écosystème de compute (ASIC, GPU, mémoire HBM).

Les performances passées ne sont pas un indicateur fiable des performances futures.

Mouvements du mois

Achats (+) / Renforcements

Alphabet - A -
Broadcom
Microsoft

Ventes (-) / Allègements

Infineon
Nvidia
Micron Technologie

Contributeurs à la performance sur le mois

Positifs	%	Négatifs	%
Alphabet - A -	0,44	Advanced Micro Devices	-0,90
Broadcom	0,42	Nvidia	-0,86
Analog Devices	0,13	Oracle Rg	-0,69
Micron Technologie	0,11	ASM International	-0,67
Reddit Rg-A	0,03	Palo Alto Networks	-0,62

Source des données : Amplegest

Cette communication publicitaire ne constitue ni un document contractuel contraignant, ni un document d'information requis par une disposition législative. Elle n'est pas suffisante pour prendre une décision d'investissement

Démarche ESG

Notre modèle GEST World

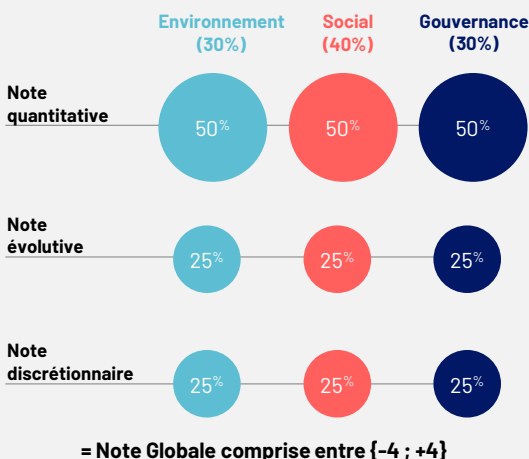
Pour une meilleure Gouvernance, un Environnement maîtrisé et un Social plus juste, en toute Transparence

Amplegest Digital Leaders est un fonds classifié article 9 selon la réglementation SFDR. Il doit afficher :

- une note ESG supérieure à la moyenne des 80% meilleures valeurs notées de son univers. le fonds sélectionne des valeurs ayant une note minimum de -1 sur [-4;+4]. De plus, une valeur hors indice pourra intégrer l'univers investissable à condition que sa note ESG soit supérieure à la plus basse note ESG de la valeur non-exclue après réduction de 20%.
- un score Digital For Impact supérieur à la moyenne des 80% meilleures valeurs notées de son univers.
- un score NICE supérieur à la moyenne des 80% meilleures valeurs notées de son univers.

Notre modèle GEST World

Trois approches complémentaires



Investissement durable

Taux d'investissement durable du portefeuille au 30/11/2025 :

93%

Engagement Amplegest Digital Leaders :

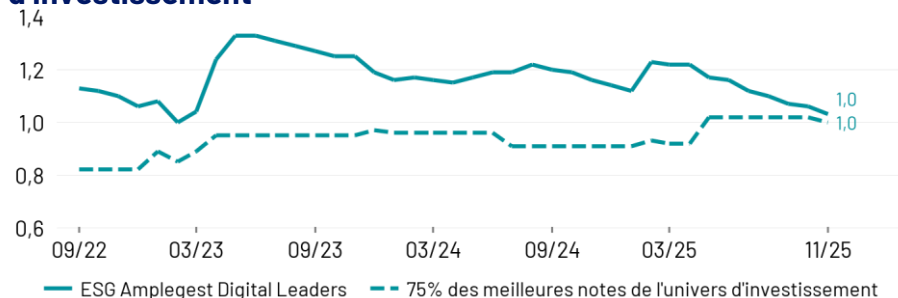
90%



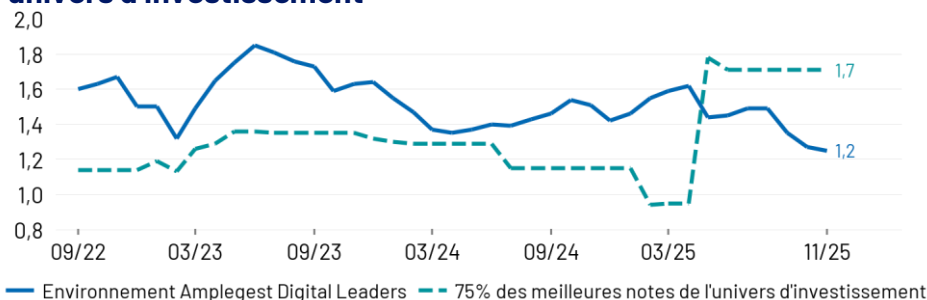
Pour plus d'information sur notre politique ESG et consulter les différents documents et rapports disponibles

<https://www.amplegest.com/fr-FR/investissement-responsable>

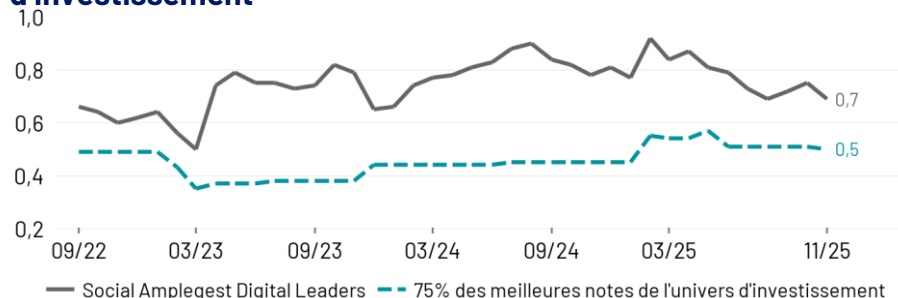
Évolution de la note ESG globale du fonds et de son univers d'investissement



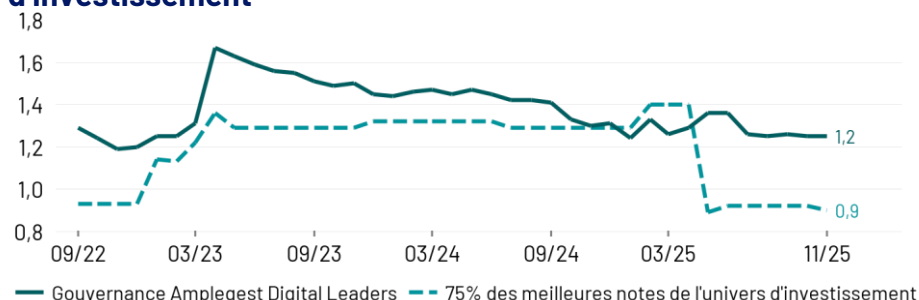
Évolution de la note Environnement du fonds et de son univers d'investissement



Évolution de la note Social du fonds et de son univers d'investissement



Évolution de la note Gouvernance du fonds et de son univers d'investissement



Les notes ESG du fonds

Les meilleures notes

	Note ESG	Note E	Note S	Note G
Analog Devices	2,1	1,9	2,2	2,2
Stmicroelectronics	2,1	2,0	2,3	1,8
ASML	2,1	0,0	3,1	2,8
Infineon	2,1	1,7	2,0	2,4
Palo Alto Networks	2,0	4,0	0,9	1,4

Univers d'investissement : Sociétés dont la capitalisation boursière est supérieure ou égale à 300m\$ se situant en Amérique du Nord, Amérique centrale, Europe, Asie, Afrique et Moyen-Orient et opérant dans le secteur de la Technologie et du Digital au sens large (voir prospectus)

Source : modèle propriétaire GEST World, MSCI ESG Research. Données depuis septembre 2022, pas de données historiques disponibles.

Notre méthodologie

Notre modèle GEST World repose sur les données brutes de MSCI ESG Research et est composé de 3 piliers principaux : **Environnement, Social et Gouvernance**. Notre démarche est construite sur la Transparence et le Dialogue.

Ces critères rassemblent dix thèmes d'investissement :

L'analyse du pilier **Environnement** repose sur le changement climatique, le capital naturel, la pollution & déchets ainsi que les opportunités environnementales.

L'analyse du pilier **Social** repose sur le capital humain, la responsabilité du produit, les parties prenantes ainsi que les opportunités sociales.

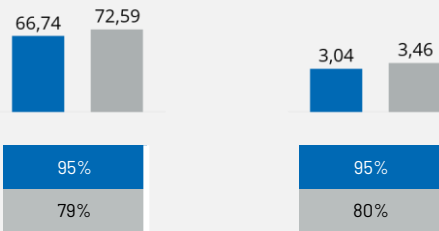
L'analyse du pilier **Gouvernance** repose sur la gouvernance de l'entreprise ainsi que le comportement éthique et fiscale de l'entreprise.

Pour chaque société de l'univers d'investissement du département Asset Management, le modèle GEST World définit une note ESG comprise entre -4 et +4.

Indicateurs d'impact

Empreinte carbone (tCO2/M€ investi)

Absence de processus et mécanismes de conformité permettant de contrôler le respect des principes du Pacte Mondial des Nations Unies (%)

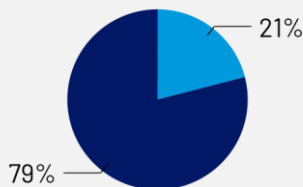


Dans le cadre du label ISR, nous nous engageons à ce que les 2 indicateurs suivants surperforment l'univers d'investissement : empreinte carbone et entreprise signataire du Pacte Mondial des Nations Unies

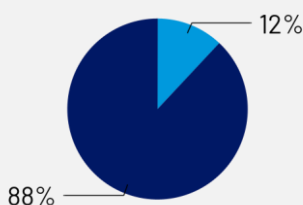
Amplegest Digital Leaders
Univers d'investissement*

La trajectoire climatique

SBTI Fonds



SBTI Indice



Alignement certifié SBTI Non aligné

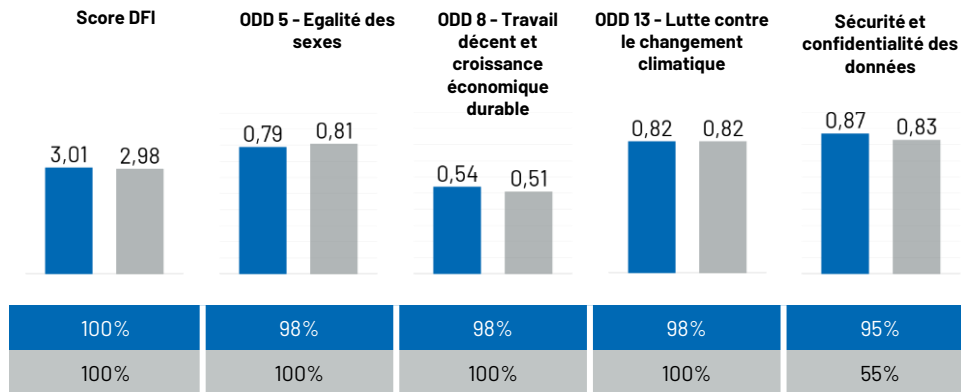
Les moins bonnes notes

	Note ESG	Note E	Note S	Note G
AURAS Technology Rg	-0,5	-1,7	-0,4	0,6
Snowflake	-0,0	-0,3	-0,6	1,0
Alphabet	0,1	2,2	-1,0	-0,4
Oracle Rg	0,1	1,6	-1,3	0,6
Vertiv Holdings	0,2	-0,1	-0,3	1,3

Le score « Digital For Impact »

Ce score mesure la contribution positive des émetteurs au travers de l'évaluation de quatre critères. Le score global est sur 4, 4 étant la meilleure note et 0 la moins bonne.

Amplegest Digital Leaders
75% des meilleures notes ESG de l'univers d'investissement*

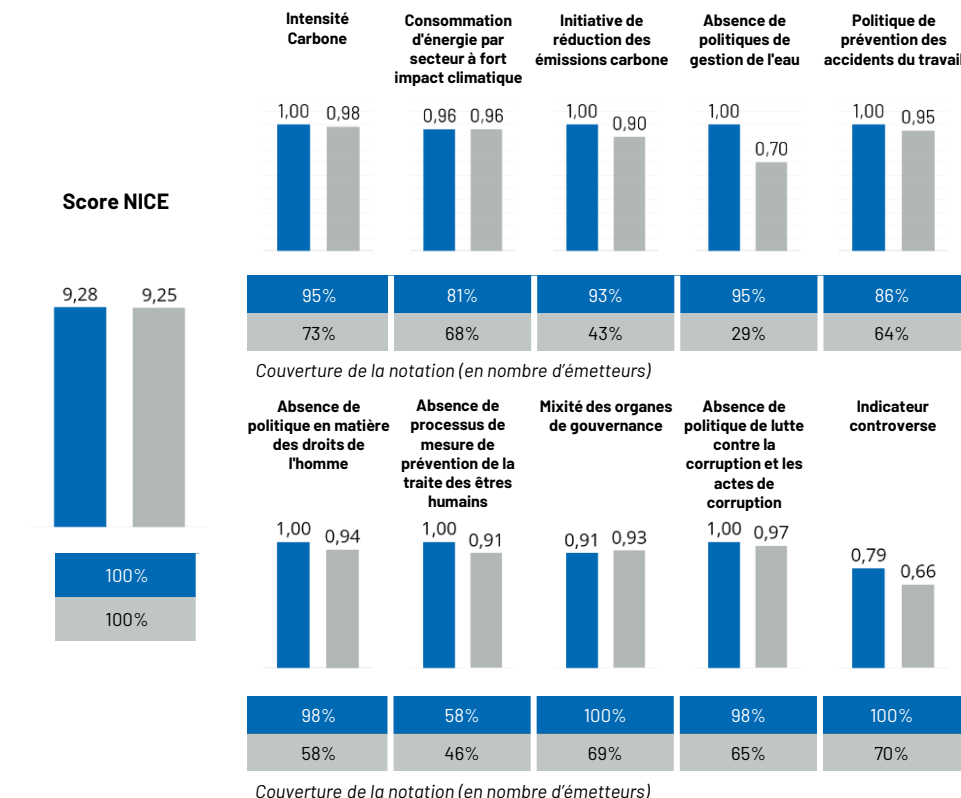


Couverture de la notation (en nombre d'émetteurs)

Le score « NICE » (Negative Impact Contributions & Effects)

Ce score mesure les externalités négatives en prenant en compte les impacts négatifs les plus significatifs des décisions d'investissement sur les facteurs de durabilité. Le score global est sur 10, 10 étant la meilleure note et 0 la moins bonne.

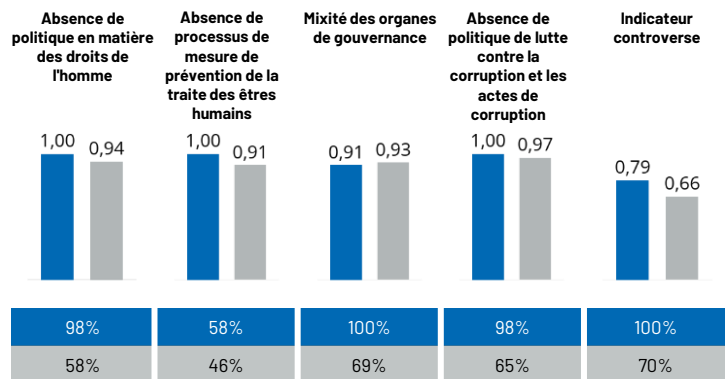
Amplegest Digital Leaders
75% des meilleures notes ESG de l'univers d'investissement*



Score NICE



Couverture de la notation (en nombre d'émetteurs)



Couverture de la notation (en nombre d'émetteurs)

*Univers d'investissement : Sociétés dont la capitalisation boursière est supérieure ou égale à 300m\$ se situant en Amérique du Nord, Amérique centrale, Europe, Asie, Afrique et Moyen-Orient et opérant dans le secteur de la Technologie et du Digital au sens large (voir prospectus)

Source : modèle propriétaire GEST World, MSCI ESG Research, SBTI

Vos interlocuteurs



Jean-François Castellani

Associé, Directeur du Développement Asset Management

Tél : 06 77 73 55 43

jf.castellani@amplegest.com



Xavier Coquema

Responsable distribution Internationale

Tél : 06 31 38 88 02

x.coquema@amplegest.com



Cédric Michel

Relations Investisseurs – Distribution France

Tél : 06 80 18 09 53

c.michel@amplegest.com



Paul Raoulx

Relations Investisseurs – Distribution France

Tél : 06 75 98 89 15

p.raoulx@amplegest.com

Glossaire

Alpha : L'alpha mesure la performance d'un portefeuille par rapport à son indicateur de référence. Un alpha négatif signifie que le fonds a fait moins bien que son indicateur (ex : l'indicateur a progressé de 10% en un an et le fonds n'a progressé que de 6% : son alpha est égal à - 4). Un alpha positif caractérise un fonds qui a fait mieux que son indicateur (ex : l'indicateur a progressé de 6% en un an et le fonds a progressé de 10% : son alpha est égal à 4).

Bêta : Le bêta mesure la relation existante entre les fluctuations des valeurs liquidatives du fonds et les fluctuations des niveaux de son indicateur de référence.

Un bêta inférieur à 1 indique que le fonds «amortit» les fluctuations de son indice (bêta = 0,6 signifie que le fonds progresse de 6% si l'indice progresse de 10% et recule de 6% si l'indice recule de 10%). Un bêta supérieur à 1 indique que le fonds «amplifie» les fluctuations de son indice (bêta = 1,4 signifie que le fonds progresse de 14% lorsque l'indice progresse de 10% mais recule aussi de 14% lorsque l'indice recule de 10%). Un bêta inférieur à 0 indique que le fonds réagit inversement aux fluctuations de son indice (bêta = -0.6 signifie que le fonds baisse de 6% lorsque l'indice progresse de 10% et inversement).

Capitalisation : Valeur d'une société sur le marché boursier à un moment précis. Elle s'obtient en multipliant le nombre d'actions d'une société par son cours de Bourse.

Corrélation : Mesure de la façon dont des titres ou catégories d'actifs évoluent les uns par rapport aux autres. Des investissements fortement corrélés ont tendance à évoluer de concert, à la hausse ou à la baisse, tandis que des investissements faiblement corrélés tendent à se comporter de manières différentes dans différentes conditions de marché, faisant profiter les investisseurs des avantages de la diversification. La mesure de la corrélation oscille de 1 (corrélation parfaite) à -1 (corrélation inverse parfaite). Un coefficient de corrélation égal à 0 signifie une absence totale de corrélation.

Gestion Active : Approche de la gestion d'investissement par laquelle un gérant entend faire mieux que le marché en s'appuyant sur des recherches, des analyses et sa propre opinion.

Max drawdown : Le max drawdown mesure la plus forte baisse dans la valeur du portefeuille. Il correspond à la perte maximale historique supportée par l'investisseur qui aurait acheté au plus haut et revendu au plus bas, et ce pendant une durée déterminée.

Ratio de Sharpe : Le ratio de Sharpe mesure la rentabilité excédentaire par rapport au taux sans risque divisé par l'écart-type de cette rentabilité. Il s'agit d'une mesure de la rentabilité marginale par unité de risque. Lorsqu'il est positif, plus il est élevé, plus la prise de risque est rémunérée. Un ratio de Sharpe négatif ne signifie pas nécessairement que le portefeuille a connu une performance négative mais que celle-ci a été inférieure à un placement sans risque.

Ratio de Sortino : Le ratio de Sortino mesure l'excès de rentabilité du portefeuille par rapport à un placement sans risque. Il évalue uniquement la volatilité (cf. définition ci-dessous) à la baisse.

Valeur liquidative : Prix d'une part (dans le cadre d'un FCP) ou d'une action (dans le cadre d'une SICAV).

Volatilité : Amplitude de variation du prix/de la cotation d'un titre, d'un fonds, d'un marché ou d'un indice qui permet de mesurer l'importance du risque sur une période donnée. Elle est déterminée par l'écart-type qui s'obtient en calculant la racine carrée de la variance. La variance étant calculée en faisant la moyenne des écarts à la moyenne, le tout au carré. Plus la volatilité est élevée, plus le risque est important.

Mentions légales

Ceci est une communication publicitaire. Elle ne constitue ni un document contractuel contraignant, ni un document d'information requis par une disposition législative, et elle n'est pas suffisante pour prendre une décision d'investissement. Veuillez-vous référer au Prospectus de l'OPC et au Document d'Informations Clés avant de prendre toute décision finale d'investissement. Ce document est un document promotionnel à usage d'une clientèle de non professionnels au sens de la Directive MIFID II. Ce document est un outil de présentation simplifiée et ne constitue ni une offre de souscription ni un conseil en investissement. Les informations présentées dans ce document sont la propriété de Amplegest. Elles ne peuvent en aucun cas être diffusées à des tiers sans l'accord préalable de Amplegest. Le traitement fiscal dépend de la situation de chacun, est de la responsabilité de l'investisseur et reste à sa charge. Le Document d'Informations Clés et le prospectus doivent être remis à l'investisseur qui doit en prendre connaissance préalablement à toute souscription. L'ensemble des documents réglementaires du Fonds sont disponibles gratuitement sur le site de la société de gestion www.amplegest.com ou sur simple demande écrite adressée à contact@amplegest.com ou adressée directement au siège social de la société 50 boulevard Haussmann- 75009 Paris. Les investissements dans des Fonds comportent des risques, notamment le risque de perte en capital ayant pour conséquence la perte de tout ou partie du montant initialement investi. Amplegest peut recevoir ou payer une rémunération ou une rétrocession en relation avec le/les Fonds présentés. Amplegest ne peut en aucun cas être tenue responsable, envers quiconque, de toute perte ou de tout dommage direct, indirect ou de quelque nature que ce soit résultant de toute décision prise sur la base d'informations contenues dans ce document. Ces informations sont fournies à titre indicatif, de manière simplifiée et susceptibles d'évoluer dans le temps ou d'être modifiées à tout moment sans préavis. Les performances passées ne sont pas un indicateur fiable des performances futures.

Toute réclamation peut être adressée, gratuitement, soit auprès de votre interlocuteur habituel (au sein de Amplegest), soit directement auprès du Responsable de la Conformité et du Contrôle Interne (RCCI) de Amplegest en écrivant au siège social de la société (50 boulevard Haussmann, 75009 Paris, France).