

# INFORMATIONS CLÉS POUR L'INVESTISSEUR

Ce document fournit des informations essentielles aux investisseurs de cet OPCVM. Il ne s'agit pas d'un document promotionnel. Les informations qu'il contient vous sont fournies conformément à une obligation légale, afin de vous aider à comprendre en quoi consiste un investissement dans ce fonds et quels risques y sont associés. Il vous est conseillé de le lire pour décider en connaissance de cause d'investir ou non.

## INTERMIX

Part C (FR0007369095)

Cet OPCVM est géré par AMPLEGEST

### OBJECTIFS ET POLITIQUE D'INVESTISSEMENT

Dans le cadre d'une gestion diversifiée, l'objectif de l'OPCVM est de tirer parti des évolutions des marchés actions, obligations et monétaires internationaux sur la durée de placement recommandée (5 ans). Le fonds ne peut être soumis à un indicateur de référence. Toutefois les porteurs peuvent comparer a posteriori la performance du fonds à l'aide de l'indice composite suivant : 75% MSCI World en euros (dividendes réinvestis) +25% Eonia capitalisé.

La gestion consistera, sur la période de placement recommandée, principalement en une sélection d'actions internationales et en un pilotage de l'exposition aux marchés 'actions'. L'exposition nette au risque 'actions' peut varier de 10 à 100%, le niveau d'exposition moyen variant entre 50 et 75%. En diversification des investissements, le Fonds pourra investir dans des OPCVM de taux et monétaires dont l'exposition peut varier entre 0 et 50% de l'actif avec une exposition moyenne de 25%.

Le processus d'investissement se fait tout d'abord selon une approche « top down » définie par l'équipe de gestion en fonction de l'analyse macro-économique des cycles, incluant le niveau des liquidités dans l'économie, la croissance économique, le partage de la valeur ajoutée et l'appétence au risque des investisseurs.

La gestion détermine alors le degré d'exposition à chaque classe d'actifs et la diversification sectorielle.

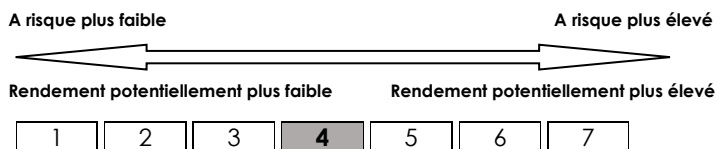
Ce processus est ensuite complété par une approche « bottom up », c'est-à-dire une sélection de titres ou d'OPCVM au cas par cas, au sein des secteurs précédemment sélectionnés, fondée sur une analyse fondamentale de leur objectif de gestion et une sélection de titres qui inclut les petites et moyennes capitalisations (à hauteur de 20% maximum), L'exposition du portefeuille sur les pays émergents est limitée à 25% de l'actif net, tous instruments confondus.

Le fonds investit sur le marché de taux via des titres vifs et au travers d'OPCVM/monétaires et/ou obligataires. La part investie en obligations est constituée en titres investment grade (jusqu'à 50% de l'actif net) ou en titres High Yield ou non notés (jusqu'à maximum 15% de l'actif net) ou jugés équivalents par la société de gestion. Amplegest mène sa propre analyse crédit et ne recourt pas mécaniquement aux notations des agences pour la sélection des obligations. Le FCP se réserve la possibilité de recourir aux instruments financiers dérivés sur les marchés réglementés ou organisés dans un but de couverture ou d'exposition des risques actions taux et change en vue d'atteindre son objectif de gestion. Le niveau d'exposition moyen sur la période d'investissement recommandée (5 ans) variera entre 50 et 75% de l'indice MSCI World € dividendes réinvestis.

Le FCP capitalise ses revenus ; la durée de placement recommandée est supérieure à 5 ans.

Les investisseurs peuvent obtenir le rachat de leurs parts sur demande auprès de RBC INVESTOR SERVICES BANK FRANCE S.A. Les demandes sont centralisées chaque vendredi jusqu'à 12 heures (J) et sont exécutées sur la base de la valeur liquidative du jour calculée sur les cours de clôture de J et publiée en J+1.

### PROFIL DE RISQUE ET DE RENDEMENT



Les données historiques telles que celles utilisées pour calculer l'indicateur synthétique peuvent ne pas constituer une indication fiable du profil de risque futur de l'OPCVM. Il n'est pas certain que la catégorie de risque et de rendement affichée demeure inchangée. Le classement de l'OPCVM est susceptible d'évoluer dans le temps. La catégorie la plus faible n'est pas synonyme d'investissement sans risque

#### **Pourquoi l'OPCVM est classé dans la catégorie [ 4 ] :**

Le FCP se situe actuellement au niveau 4 de l'indicateur synthétique de risque dû à sa forte exposition aux marchés actions internationaux.

#### **Risques importants pour l'OPCVM non pris en compte dans l'indicateur :**

**Risque de crédit :** Le risque de crédit représente le risque éventuel de dégradation de la signature de l'émetteur et le risque que l'émetteur ne puisse pas faire face à ses remboursements, ce qui induira une baisse du cours du titre et donc de la valeur liquidative de l'OPCVM.

**Risque de liquidité :** Le FCP peut être investi dans des actions de petites et très petites capitalisations négociées sur des marchés de type non réglementés Euronext Growth ou Euronext Access, qui ont un volume de titres cotés en Bourse réduit et susceptibles de rencontrer des risques de liquidités. Par la nature de ces investissements, les variations peuvent être plus marquées que sur les grandes capitalisations.

## FRAIS

Les frais et commissions acquittés servent à couvrir les coûts d'exploitation de l'OPCVM y compris les coûts de commercialisation et de distribution des parts, ces frais réduisent la croissance potentielle des investissements.

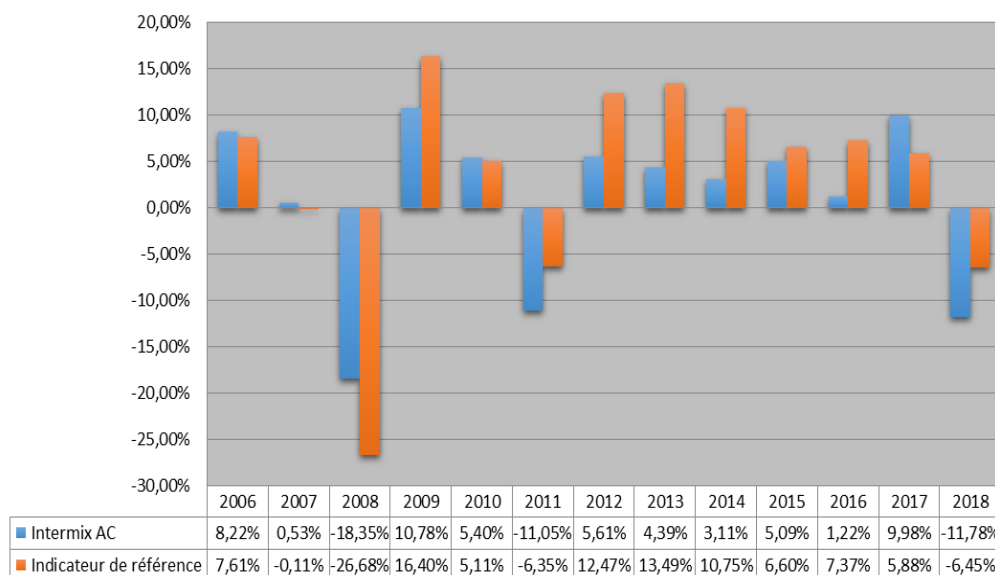
Frais ponctuels prélevés avant ou après investissement	
Frais d'entrée	3%
Frais de sortie	Néant
Le pourcentage indiqué est le maximum pouvant être prélevé sur votre capital avant que celui-ci ne soit investi ou avant que le revenu de votre investissement ne vous soit distribué. Dans certains cas, les frais peuvent être moindres. L'investisseur peut obtenir de son conseil ou de son distributeur le montant effectif des frais d'entrée et de sortie.	
Frais prélevés par le fonds sur une année	
Frais courants	3.41%*
Frais prélevés par le fonds dans certaines circonstances	
Commission de performance	Néant

\* Le pourcentage communiqué - qui intègre les frais de gestion et de fonctionnement ainsi que les commissions de mouvements imputés à l'OPCVM - se fonde sur les frais (et rétrocessions) de l'exercice précédent, clos le 29/12/2017. Ce chiffre peut varier d'une année sur l'autre.

Pour plus d'information sur les frais, veuillez-vous référer à la rubrique « Frais et commissions » du prospectus de cet OPCVM, disponible sur le site [www.amplegest.com](http://www.amplegest.com)

Les frais courants ne comprennent pas : les commissions de surperformance et les frais de transactions excepté dans le cas de frais d'entrée et/ou de sortie payés par l'OPCVM lorsqu'il achète ou vend des parts d'un autre véhicule de gestion collective.

## PERFORMANCES PASSES



Ce diagramme ne constitue pas une indication fiable des performances futures. Les frais courants ainsi que les éventuelles commissions de performance prélevées ont été inclus dans le calcul des performances passées. Les éventuels frais d'entrée ou de sortie n'ont pas été inclus dans le calcul des performances passées.

**Date de création de l'OPCVM :**  
26/04/1984

**Devise de calcul des performances**

**passées de l'OPCVM :** Euro  
Jusqu'au 31 décembre 2012, la variation de l'indicateur est calculée dividendes non réinvestis pour le CAC 40 ;

A compter du 12 octobre 2018, l'indicateur de référence sera l'indice composite 75% MSCI World € dividendes réinvestis+25% Eonia capitalisé

## INFORMATIONS PRATIQUES

**Dépositaire :** RBC INVESTOR SERVICES BANK FRANCE S.A

**Lieu et modalités d'obtention d'information sur l'OPCVM (prospectus/rapport annuel/document semestriel) :** Le porteur peut obtenir plus d'information sur l'OPCVM sur simple demande écrite auprès de AMPLEGEST - 73, boulevard Haussmann - 75008 Paris - Tél : 01 40 67 08 40 - [www.amplegest.com](http://www.amplegest.com)

**Lieu et modalités d'obtention d'autres informations pratiques notamment la valeur liquidative :** Le lieu de publication de la valeur liquidative se situe dans les locaux de la société de gestion.

**Autre catégorie de part de l'OPCVM :** FC

**Fiscalité :** Selon votre régime fiscal, les plus-values et revenus éventuels liés à la détention de parts de FCP peuvent être soumis à taxation. Nous vous conseillons de vous renseigner à ce sujet auprès du commercialisateur de l'OPCVM.

La responsabilité de la société de gestion AMPLEGEST ne peut être engagée que sur la base de déclarations contenues dans le présent document qui seraient trompeuses, inexactes ou non cohérentes avec les parties correspondantes du prospectus de l'OPCVM.

Ce fonds est agréé par la France et réglementé par l'Autorité des Marchés Financiers.

AMPLEGEST est agréé par la France et réglementée par l'Autorité des Marchés Financiers.

Les détails de la politique de rémunération actualisée sont disponibles sur le site [www.amplegest.com](http://www.amplegest.com) et peuvent être obtenus sur simple demande écrite. Elles comprennent une description de la manière dont les rémunérations et avantages sont calculés, l'attribution des rémunérations est de la responsabilité du Directoire sous la supervision du Conseil de Surveillance.

Les informations clés pour l'investisseur ici fournies sont exactes et à jour au 30/01/2019.

# INFORMATIONS CLÉS POUR L'INVESTISSEUR

Ce document fournit des informations essentielles aux investisseurs de cet OPCVM. Il ne s'agit pas d'un document promotionnel. Les informations qu'il contient vous sont fournies conformément à une obligation légale, afin de vous aider à comprendre en quoi consiste un investissement dans ce fonds et quels risques y sont associés. Il vous est conseillé de le lire pour décider en connaissance de cause d'investir ou non.

## INTERMIX

Part FC (FR0013352713)

Cet OPCVM est géré par AMPLEGEST

### OBJECTIFS ET POLITIQUE D'INVESTISSEMENT

Dans le cadre d'une gestion diversifiée, l'objectif de l'OPCVM est de tirer parti des évolutions des marchés actions, obligations et monétaires internationaux sur la durée de placement recommandée (5 ans). Le fonds ne peut être soumis à un indicateur de référence. Toutefois les porteurs peuvent comparer a posteriori la performance du fonds à l'aide de l'indice composite suivant : 75% MSCI World en euros (dividendes réinvestis) +25% Eonia capitalisé.

La gestion consistera, sur la période de placement recommandée, principalement en une sélection d'actions internationales et en un pilotage de l'exposition aux marchés 'actions'. L'exposition nette au risque 'actions' peut varier de 10 à 100%, le niveau d'exposition moyen variant entre 50 et 75%. En diversification des investissements, le Fonds pourra investir dans des OPCVM de taux et monétaires dont l'exposition peut varier entre 0 et 50% de l'actif avec une exposition moyenne de 25%.

Le processus d'investissement se fait tout d'abord selon une approche « top down » définie par l'équipe de gestion en fonction de l'analyse macro-économique des cycles, incluant le niveau des liquidités dans l'économie, la croissance économique, le partage de la valeur ajoutée et l'appétence au risque des investisseurs.

La gestion détermine alors le degré d'exposition à chaque classe d'actifs et la diversification sectorielle.

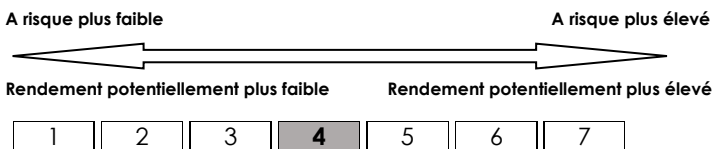
Ce processus est ensuite complété par une approche « bottom up », c'est-à-dire une sélection de titres ou d'OPCVM au cas par cas, au sein des secteurs précédemment sélectionnés, fondée sur une analyse fondamentale de leur objectif de gestion et une sélection de titres qui inclut les petites et moyennes capitalisations (à hauteur de 20% maximum). L'exposition du portefeuille sur les pays émergents est limitée à 25% de l'actif net, tous instruments confondus.

Le fonds investit sur le marché de taux via des titres vifs et au travers d'OPCVM/monétaires et/ou obligataires. La part investie en obligations est constituée en titres investment grade (jusqu'à 50% de l'actif net) ou en titres High Yield ou non notés (jusqu'à maximum 15% de l'actif net) ou jugés équivalents par la société de gestion. Amplegest mène sa propre analyse crédit et ne recourt pas mécaniquement aux notations des agences pour la sélection des obligations. Le FCP se réserve la possibilité de recourir aux instruments financiers dérivés sur les marchés réglementés ou organisés dans un but de couverture ou d'exposition des risques actions taux et change en vue d'atteindre son objectif de gestion. Le niveau d'exposition moyen sur la période d'investissement recommandée (5 ans) variera entre 50 et 75% de l'indice MSCI World € dividendes réinvestis.

Le FCP capitalise ses revenus ; la durée de placement recommandée est supérieure à 5 ans.

Les investisseurs peuvent obtenir le rachat de leurs parts sur demande auprès de RBC INVESTOR SERVICES BANK FRANCE S.A. Les demandes sont centralisées chaque vendredi jusqu'à 12 heures (J) et sont exécutées sur la base de la valeur liquidative du jour calculée sur les cours de clôture de J et publiée en J+1.

### PROFIL DE RISQUE ET DE RENDEMENT



Les données historiques telles que celles utilisées pour calculer l'indicateur synthétique peuvent ne pas constituer une indication fiable du profil de risque futur de l'OPCVM. Il n'est pas certain que la catégorie de risque et de rendement affichée demeure inchangée. Le classement de l'OPCVM est susceptible d'évoluer dans le temps. La catégorie la plus faible n'est pas synonyme d'investissement sans risque

#### **Pourquoi l'OPCVM est classé dans la catégorie [ 4 ] :**

Le FCP se situe actuellement au niveau 4 de l'indicateur synthétique de risque dû à sa forte exposition aux marchés actions internationaux.

#### **Risques importants pour l'OPCVM non pris en compte dans l'indicateur :**

Risque de crédit : Le risque de crédit représente le risque éventuel de dégradation de la signature de l'émetteur et le risque que l'émetteur ne puisse pas faire face à ses remboursements, ce qui induira une baisse du cours du titre et donc de la valeur liquidative de l'OPCVM.

Risque de liquidité : Le FCP peut être investi dans des actions de petites et très petites capitalisations négociées sur des marchés de type non réglementés Euronext Growth ou Euronext Access, qui ont un volume de titres cotés en Bourse réduit et susceptibles de rencontrer des risques de liquidités. Par la nature de ces investissements, les variations peuvent être plus marquées que sur les grandes capitalisations.

## FRAIS

Les frais et commissions acquittés servent à couvrir les coûts d'exploitation de l'OPCVM y compris les coûts de commercialisation et de distribution des parts, ces frais réduisent la croissance potentielle des investissements.

Frais ponctuels prélevés avant ou après investissement	
Frais d'entrée	3%
Frais de sortie	Néant
Le pourcentage indiqué est le maximum pouvant être prélevé sur votre capital avant que celui-ci ne soit investi ou avant que le revenu de votre investissement ne vous soit distribué. Dans certains cas, les frais peuvent être moindres. L'investisseur peut obtenir de son conseil ou de son distributeur le montant effectif des frais d'entrée et de sortie.	
Frais prélevés par le fonds sur une année	
Frais courants	2.11%*
Frais prélevés par le fonds dans certaines circonstances	
Commission de performance	Néant

\* Le pourcentage communiqué - qui intègre les frais de gestion et de fonctionnement ainsi que les commissions de mouvements imputés à l'OPCVM - se fonde sur l'estimation des frais du premier exercice. Ce chiffre peut varier d'une année sur l'autre.

Pour plus d'information sur les frais, veuillez-vous référer à la rubrique « Frais et commissions » du prospectus de cet OPCVM, disponible sur le site [www.amplegest.com](http://www.amplegest.com).

Les frais courants ne comprennent pas : les commissions de surperformance et les frais de transactions excepté dans le cas de frais d'entrée et/ou de sortie payés par l'OPCVM lorsqu'il achète ou vend des parts d'un autre véhicule de gestion collective.

## PERFORMANCES PASSES

La part est créée le 12 octobre 2018. Une performance calculée sur une période inférieure à un an ne peut être affichée.

Ce diagramme ne constitue pas une indication fiable des performances futures. Les frais courants ainsi que les éventuelles commissions de performance prélevées ont été inclus dans le calcul des performances passées. Les éventuels frais d'entrée ou de sortie n'ont pas été inclus dans le calcul des performances passées.

**Date de création de la part** : 12/10/2018  
**Devise de calcul des performances passées de l'OPCVM** : Euro

## INFORMATIONS PRATIQUES

**Dépositaire** : RBC INVESTOR SERVICES BANK FRANCE S.A

**Lieu et modalités d'obtention d'information sur l'OPCVM (prospectus/rapport annuel/document semestriel)** : Le porteur peut obtenir plus d'information sur l'OPCVM sur simple demande écrite auprès de AMPLEGEST - 73, boulevard Haussmann - 75008 Paris - Tél : 01 40 67 08 40 - [www.amplegest.com](http://www.amplegest.com)

**Lieu et modalités d'obtention d'autres informations pratiques notamment la valeur liquidative** : Le lieu de publication de la valeur liquidative se situe dans les locaux de la société de gestion.

**Autre catégorie de part de l'OPCVM** : C

**Fiscalité** : Selon votre régime fiscal, les plus-values et revenus éventuels liés à la détention de parts de FCP peuvent être soumis à taxation. Nous vous conseillons de vous renseigner à ce sujet auprès du commercialisateur de l'OPCVM.

La responsabilité de la société de gestion AMPLEGEST ne peut être engagée que sur la base de déclarations contenues dans le présent document qui seraient trompeuses, inexactes ou non cohérentes avec les parties correspondantes du prospectus de l'OPCVM.

Ce fonds est agréé par la France et réglementé par l'Autorité des Marchés Financiers.

AMPLEGEST est agréé par la France et réglementée par l'Autorité des Marchés Financiers.

Les détails de la politique de rémunération actualisée sont disponibles sur le site [www.amplegest.com](http://www.amplegest.com) et peuvent être obtenus sur simple demande écrite. Elles comprennent une description de la manière dont les rémunérations et avantages sont calculés, l'attribution des rémunérations est de la responsabilité du Directoire sous la supervision du Conseil de Surveillance.

Les informations clés pour l'investisseur ici fournies sont exactes et à jour au 30/01/2019.



**AMPLEGEST**  
L'EXIGENCE EN ACTION

# **FCP INTERMIX**

## **Prospectus Règlement**

**OPCVM relevant de la Directive  
2009/65/CE**

Mis à jour 31/01/2019

Amplegest société de gestion, 73 boulevard Haussmann, 75008 Paris – Tél 01 40 67 08 40 – Fax 01 40 67 08 41  
site : [www.amplegest.com](http://www.amplegest.com)  
Agrément AMF n° GP-07000044 – Numéro d'immatriculation ORIAS : 08 046 407  
S. A au capital de 1 248 210 € - RCS Paris 494624273 – code NAF 6630 Z

OPCVM relevant de la Directive  
2009/65/CE

## I. Caractéristiques générales :

### I-1 Forme de l'OPCVM

► **Dénomination : INTERMIX**

► **Forme juridique et état membre dans lequel l'OPCVM a été constitué :**

Fonds commun de placement (FCP) de droit français.

► **Date de création et durée d'existence prévue :**

Le Fonds a été créé le 26 avril 1984 pour une durée de 99 ans.

► **Synthèse de l'offre de gestion :**

Parts	Caractéristiques					
	Code ISIN	Affectation des sommes distribuables	Devis e de libellé	Souscripteurs concernés	Valeur liquidative d'origine	Montant minimum de souscription
C	FR0007369095	Affectation du résultat et affectation des plus-values nettes réalisées : Capitalisation	EUR	Tous souscripteurs	15.24 euros	Une part
FC	FR0013352713	Affectation du résultat et affectation des plus-values nettes réalisées : Capitalisation	EUR	Réservée à la commercialisation par des intermédiaires financiers (a)	100 euros	Une part

(a) La souscription de cette part est réservée aux investisseurs souscrivant via des intermédiaires financiers fournissant le service de conseil en investissement indépendant ou le service de gestion pour compte de tiers ou des distributeurs qui sont soumis à des législations nationales interdisant toutes rétrocessions aux distributeurs.

► **Indication du lieu où l'on peut se procurer le dernier rapport annuel et le dernier état périodique :**

Les derniers documents annuels et périodiques sont adressés dans un délai d'une semaine sur simple demande écrite du porteur auprès de :

AMPLEGEST – 73 boulevard Haussmann – 75008 Paris

Des explications supplémentaires peuvent être obtenues auprès du service commercial de la société de gestion :  
Tél : 01.40.67.08.40  
Email : [www.amplegest.com](http://www.amplegest.com)

### I-2 Acteurs

► **Société de gestion :**

La société de gestion a été agréée par l'AMF sous le numéro GP 07000044 en date du 2 octobre 2007 :

**AMPLEGEST, société anonyme**  
73 boulevard Haussmann – 75008 Paris

► **Dépositaire et conservateur :**

Les fonctions de dépositaire, de conservateur sont assurées par :

**RBC INVESTOR SERVICES BANK FRANCE S.A**

Établissement de crédit, agréé par le CECEI en date du 30 novembre 2004  
105, rue Réaumur – 75002 PARIS

Les fonctions du dépositaire recouvrent les missions, telles que définies par la Règlementation applicable. Elles portent sur la garde des actifs, le contrôle de la régularité des décisions de la société de gestion et le suivi des flux de liquidités des OPC.

Le dépositaire est indépendant de la société de gestion.

La description des éventuelles fonctions de garde déléguées, la liste des délégataires et sous délégataires de RBC Investor Services Bank France S.A et l'information relative aux conflits d'intérêts susceptibles de résulter de ces délégations sont disponibles sur le site de RBC IS Bank Luxembourg SA via les liens suivants :

*Liste des sous-conservateurs* : <https://apps.rbcits.com/gmi/globalupdates/view/?id=33923>

*Politique de gestion des conflits d'intérêts* : <https://www.rbcits.com/documents/en/misc/policy-conflicts-of-interest-march-2016.pdf>

Des informations actualisées sont mises à disposition des investisseurs sur demande par le Dépositaire.

**► Tenue du Passif****AMPLEGEST**

73 boulevard Haussmann – 75008 Paris

**► Commissaire aux comptes**

Aplitec  
44 quai de Jemmapes  
75010 PARIS

représenté par Monsieur Jean-Pierre Larroze

**► Commercialisateurs****AMPLEGEST**

73 boulevard Haussmann – 75008 Paris

et les **établissements placeurs** avec lesquels AMPLEGEST a signé un contrat de commercialisation.

**► Délégués**

La gestion administrative et comptable consiste principalement à assurer le suivi juridique du Fonds et le calcul des valeurs liquidatives ; elle est déléguée à :

**RBC INVESTOR SERVICES FRANCE S.A**

105, rue Réaumur – 75002 PARIS

**► Conseiller**

Néant

**► Centralisateur**

La tenue du passif ainsi que la centralisation des ordres de souscription et rachat a été déléguée à :

**RBC INVESTOR SERVICES BANK FRANCE S.A**

105, rue Réaumur – 75002 PARIS

**II. Modalités de fonctionnement et de gestion :**

## II-1 Caractéristiques générales

**Nature du droit attaché à la catégorie de parts :** Chaque porteur de parts dispose d'un droit de copropriété sur les actifs du fonds proportionnel au nombre de parts possédées.

**Modalités de tenue du passif :** La tenue du passif est assurée par le dépositaire.

**Droits de vote :** Le Fonds étant une copropriété de valeurs mobilières, aucun droit de vote n'est attaché aux parts détenues. Les décisions concernant le FCP sont prises par la société de gestion dans l'intérêt des porteurs de parts.

**Forme des parts :** Parts au porteur.

**Décimalisation :** Les parts sont entières. Les souscriptions et les rachats ne sont possibles qu'en part entière avec une part au minimum.

**L'OPCVM fait l'objet d'une émission par Euroclear.**

### ► Date de clôture :

Dernier jour de bourse ouvert à Paris du mois de décembre de chaque année.

Première clôture : dernier jour de bourse ouvert à Paris du mois de juin 1985. A compter de 2016, la date de clôture est fixée au dernier jour ouvré à Paris du mois de décembre.

### ► Indications sur le régime fiscal :

La qualité de copropriété du Fonds le place de plein droit en dehors du champ d'application de l'impôt sur les sociétés. En outre, la loi exonère les plus-values de cessions de titres réalisées dans le cadre de la gestion du FCP, sous réserve qu'aucune personne physique, agissant directement ou par personne interposée, ne possède plus de 10 % de ses parts (article 150-0 A, III-2 du Code général des impôts).

Selon le principe de transparence, l'administration fiscale considère que le porteur de parts est directement détenteur d'une fraction des instruments financiers et liquidités détenus dans le Fonds.

La fiscalité applicable est en principe celle des plus values sur valeurs mobilières du pays de résidence du porteur, suivant les règles appropriées à sa situation (personne physique, personne morale soumise à l'impôt sur les sociétés, autres cas...). Les règles applicables aux porteurs résidents français sont fixées par le Code général des impôts.

D'une manière générale, les porteurs de parts du Fonds sont invités à se rapprocher de leur conseiller fiscal ou de leur chargé de clientèle habituel afin de déterminer les règles fiscales applicables à leur situation particulière. Cette analyse pourrait, selon le cas, leur être facturée par leur conseiller et ne saurait en aucun cas être prise en charge par le Fonds ou la société de gestion.

## II-2 Dispositions particulières

### ► Code ISIN :

**Part C :** FR0007369095 créée le 26 avril 1984

**Part FC :** FR0013352713 créée le 12 octobre 2018

### ► Objectif de gestion :

Le FCP a pour objectif de tirer parti des évolutions des marchés actions, obligations et monétaires internationaux par le biais du pilotage du niveau d'exposition au risque 'actions' et par la sélection de valeurs internationales. Le fonds Intermix ne peut pas être soumis à un indicateur de référence. Toutefois, les porteurs peuvent comparer a posteriori la performance du fonds à l'aide de l'indicateur composite suivant : 75% MSCI World € (dividendes réinvestis) +25% Eonia capitalisé.



## ► Indicateur de référence :

L'indice de référence du fonds est un composite : 75% MSCI World € (dividendes réinvestis) + 25% Eonia capitalisé.

L'indice MSCI World € est un indice établi par Morgan Stanley Capital International, il est représentatif de la performance des marchés actions des 23 pays développés. Les informations concernant l'indice sont accessibles sur le site [msci.com](http://msci.com). Morgan Stanley Capital International Limited, administrateur de l'indice MSCI World €, est inscrit sur le registre des administrateurs d'indices et d'indicateurs de référence tenu par l'ESMA.

L'EONIA (Euro Overnight Index Average) capitalisé correspond à la moyenne des taux au jour le jour de la zone euro, il est calculé par la Banque Centrale Européenne et représente le taux sans risque européen. Il est publié et administré par l'European Money Markets Institute (EMMI). A la date de mise à jour du prospectus, l'administrateur de l'indice de référence n'est pas encore inscrit sur le registre d'administrateurs et indices de référence tenu par l'ESMA.

Ce taux est publié sur Bloomberg sous le code « DBDCONIA ».

## ► Stratégie d'investissement :

### 1. Stratégies utilisées

La stratégie d'investissement du fonds INTERMIX repose dans un premier temps sur l'investissement en un mixte valeurs mobilières et OPC et dans un second temps sur le pilotage de l'exposition au risque actions.

La sélection de valeurs, autorisant une forte autonomie dans le choix des investissements. Le fonds investit dans de grandes valeurs internationales (« *blue chips* »). Cette sélection se construit sur les bases d'une analyse des fondamentaux des entreprises. Le fonds pourra également sélectionner des OPCVM/FIA dans le cadre d'une diversification de ses investissements.

Les investissements sur les titres en direct sont sélectionnés au terme du processus suivant :

- Filtre au sein de l'univers retenu permettant de sélectionner les meilleures idées potentielles d'investissement pour le portefeuille. Les filtres retenus croisent plusieurs approches. Ils combinent des données publiques à horizon court terme (de type Bloomberg) ainsi que des données propriétaires à plus long terme (modèles de valorisation interne basés sur les estimations de *cash-flow* ou de dividendes).
- Analyse fondamentale : les valeurs retenues lors de la première étape font l'objet d'une analyse fondamentale destinée à confirmer ou à infirmer la sous-évaluation apparente. Cette analyse porte sur le positionnement de l'entreprise et ses produits, la récurrence de ses résultats, la force des marques de la société, la qualité de son management, sa structure financière, ses perspectives de croissance... Cette analyse peut être complétée par des notes d'analyse externes.

L'univers d'investissement de INTERMIX est mondial.

Le fonds investit principalement dans des sociétés ayant une capitalisation boursière supérieure à 5 milliards d'euros, l'exposition du compartiment aux capitalisations boursières inférieures à cette limite n'ayant pas vocation à dépasser 20%.

Son exposition brute maximale aux marchés actions (hors couverture) est de 100%. Selon les anticipations de l'équipe de gestion, il peut afficher une exposition nette se situant entre +10% et +100%, l'objectif cible de l'équipe de gestion étant de s'approcher d'une exposition nette moyenne comprise entre 50 et 75% sur la durée recommandée de placement.

Les investissements sur les OPCVM/FIA sont sélectionnés au terme du processus suivant : Leur sélection repose sur un processus rigoureux d'analyse quantitative et qualitative des OPC au sein de leur univers d'investissement défini par l'allocation d'actifs préalablement décidée :

- La partie quantitative regroupe une série de filtres (encours minimum, historique de cours...) mettant en évidence les fonds présélectionnés ainsi qu'une grille d'indicateurs statistiques (performance, analyse de risque et comportementale) visant à identifier une consistance des performances dans leur catégorie respective
- A l'issue de l'étude quantitative, l'analyse qualitative est alors effectuée sous forme d'entretiens avec les gérants des fonds étudiés permettant d'apprécier la cohérence entre les objectifs, les moyens mis en place et les résultats obtenus par les gestionnaires.

Le pilotage du niveau de l'exposition du Fonds au risque actions est effectué sur la base d'un niveau de perte maximum (ou « Max Drawdown ») déterminé a priori par l'équipe de gestion d'AMPLEGEST.

Ces niveaux d'exposition pourront faire l'objet de réévaluations opportunistes à l'initiative de l'équipe de gestion.

L'exposition du Fonds est gérée au travers de l'utilisation d'instruments financiers à terme négociés sur les marchés réglementés ou organisés. Ces interventions ont pour vocation le pilotage du risque actions entre 10 et 100 % de l'actif net du Fonds.

Le Fonds se réserve la possibilité de gérer l'exposition au risque de change via l'utilisation d'instruments dérivés. La politique d'exposition ou de couverture aux risques de devises sera réalisée principalement par l'achat ou la vente d'instruments financiers dérivés à terme, négociés sur des marchés réglementés ou organisés, contrats à terme (futures), options. La stratégie d'exposition ou de couverture aux devises sera discrétionnaire en vue de gérer le niveau d'exposition à la devise européenne.

En résumé, le Fonds pourra intervenir sur des instruments financiers dérivés à terme, négociés sur des marchés réglementés ou organisés, contrats à terme (futures), options. Chaque instrument dérivé répond à une stratégie précise de couverture ou d'exposition visant à :

- assurer la couverture du portefeuille aux risques de marché « actions » ou de change,
- modifier l'exposition au risque de change en vue de réaliser l'objectif de gestion.

L'utilisation d'instruments dérivés n'aura pas pour objet d'exposer le Fonds au risque actions au-delà de 100% de l'actif net.

La somme totale des engagements hors bilan ne pourra pas dépasser une fois l'actif du Fonds.

## 2. Les actifs (hors dérivés)

- Actions (exposition de 10 à 100% de l'actif via la détention de titres en direct ou la détention d'OPCVM/FIA de classification actions, avec une exposition moyenne entre 50 et 75%) :

Le FCP peut détenir des actions cotées des pays de l'OCDE, appartenant à tout type de secteurs et de capitalisations.

- Dans la limite de 20 %, le fonds peut être exposé aux petites et moyennes capitalisations

- Titres de créances et instruments du marché monétaire (de 0% à 50%, avec une exposition moyenne de 25%) :

Le FCP peut investir en produits de taux et/ ou instruments du marché monétaire émis ou garantis par des émetteurs publics ou privés, libellés en euro, des pays de l'OCDE et appartenant aux catégories « investment grade » et/ou « speculative grade ».

Le FCP est géré au sein d'une fourchette de sensibilité aux taux d'intérêts\* comprise entre [-4 ; +10].

*\*La sensibilité aux taux d'intérêts mesure l'impact sur le prix d'une obligation de la variation du taux d'intérêt qui lui sert de référence. Exemple : pour une obligation de sensibilité de 3% (1%\*3), si le taux d'intérêt de référence augmente de 1%, le prix de l'obligation baissera de 3% (3\*1%). A l'inverse si le taux d'intérêt de référence baisse de 1%, le prix de l'obligation augmentera de 3%, la sensibilité est d'autant plus forte que la durée de vie de l'emprunt est élevée.*

Le FCP peut être exposé au risque crédit sur des instruments appartenant à la catégorie « investment grade » au moment de leur acquisition, c'est-à-dire de notations supérieures ou égales à BBB- (source S&P, Fitch) ou Baa3 (source Moody's) ou jugées équivalentes selon les critères d'Amplegest et/ou « speculative grade » avec une limite de 30% de l'actif net sur la catégorie « Speculative grade ».

La dégradation d'un émetteur par une ou plusieurs agences de notation n'entraîne pas systématiquement la cession des titres concernés, Amplegest s'appuie sur sa propre analyse pour évaluer l'opportunité de conserver ou non les titres en portefeuille.

Amplegest mène sa propre analyse crédit dans la sélection des titres à l'acquisition et en cours de vie ainsi que des OPCVM/ FIA exposés en titres de taux. Elle ne s'appuie pas exclusivement sur les notations fournies par les agences de notation et met en place une analyse du risque de crédit approfondie et les procédures nécessaires pour prendre ses décisions à l'achat ou en cas de dégradation de ces titres, afin de décider de les céder ou les conserver.

Amplegest ne recourt pas mécaniquement à ces notations mais privilégie sa propre analyse crédit pour évaluer la qualité de crédit de ces actifs et décider de la dégradation éventuelle de la note.

- Parts ou actions d'OPCVM/FIA (de 0% à 100% de l'actif net) :

Le FCP peut également être investi jusqu'à 100% de son actif net en OPCVM français ou européens, de toutes classifications.

Il peut également investir dans des FIA de toutes classifications de droit français ou européens répondant aux 4 conditions de l'article R214-13 du COMOFI jusqu'à un maximum de 30% de l'actif net. Ces instruments servent à répondre à son objectif de gestion.

Le fonds se réserve la possibilité d'investir dans des OPCVM/FIA gérés par la société de gestion ou par une autre société qui lui est liée.

Le fonds peut supporter un risque de change sur cette poche jusqu'à 100%

### **3. Les instruments dérivés**

Le FCP peut intervenir sur les instruments dérivés suivants :

- Nature des marchés d'intervention : marchés réglementés et/ou organisés selon les instruments utilisés.
- Les risques sur lesquels le gérant désire intervenir :
  - Risque action
  - Risque taux
  - Risque de change
- Nature des interventions :  
L'ensemble des opérations devant être limitées à la réalisation de l'objectif de gestion :
  - Couverture
  - Exposition
- La nature des instruments utilisés :
  - Futures sur actions, indice actions et taux
  - Achats/vente d'options sur indice, sur actions et taux, principalement options « vanille »
  - Change à terme
- Stratégie d'utilisation des dérivés pour atteindre l'objectif de gestion : Le fonds peut intervenir sur les marchés dérivés notamment dans un but de couverture totale ou partielle ou d'exposition ; l'utilisation des dérivés permettra :
  - o D'ajuster l'exposition au risque actions, taux ou devises en cas de souscriptions/ rachats importants.
  - o De s'adapter à certaines conditions de marché (mouvements importants de marché, meilleure liquidité ou efficacité des instruments financiers à terme par exemple...).

Ces opérations sont effectuées dans la limite d'engagement maximum d'une fois l'actif de l'OPCVM et dans le respect des limites aux différentes classes d'actifs définies dans la stratégie de gestion.

### **4. Instruments intégrant des dérivés :**

Le fonds peut intervenir sur les instruments intégrant des dérivés selon les modalités suivantes :

Risques sur lesquels le gérant désire intervenir :

- o Risque action
- o Risque taux
- o Risque de change
- Nature des interventions :  
Le gérant peut prendre des positions pour exposer et/ou couvrir le portefeuille contre le risque action, taux ou change
- Nature des instruments utilisés :
  - o Obligations convertibles de toute nature
  - o EMTN ou certificats non complexes
  - o Bons de souscriptions d'actions
- Stratégie d'utilisation des dérivés pour atteindre l'objectif de gestion : Le fonds peut recourir à des titres intégrant des dérivés dans le cas où ces titres offrent une alternative par rapport aux autres instruments financiers ou si ces titres n'ont pas d'offre identique sur le marché des autres instruments financiers.

## 5. Dépôts :

Le gérant peut effectuer des opérations de dépôts dans la limite de 20% de l'actif de l'OPCVM.

## 6. Emprunts d'espèces

Dans le cas de son fonctionnement normal et dans la limite de 10% de son actif, l'OPCVM peut se retrouver ponctuellement en position débitrice et avoir recours dans ce cas à l'emprunt d'espèces.

Contrat constituant des garanties financières : en garantie des obligations financières dues par le fonds à la Banque ou à l'Etablissement dépositaire, le fonds lui octroie une garantie financière sous la forme simplifiée prévue par les dispositions de l'article L. 211-38 du Code Monétaire et Financier.

## 7. Opérations d'acquisition et cession temporaire de titres :

Le fonds n'a pas recours à ces opérations.

### ► Profil de risque :

Votre argent sera principalement investi dans des instruments financiers sélectionnés par la société de gestion. Ces instruments connaîtront les évolutions et les aléas des marchés.

#### Risque de perte en capital :

L'OPCVM ne comporte aucune garantie ni protection, le capital initialement investi peut ne pas être restitué.

#### Risque lié à la gestion et à l'allocation d'actifs discrétionnaires :

La performance du FCP dépend à la fois des OPCVM/FIA ou des sociétés choisies par le gérant et à la fois de l'allocation d'actifs faite par ce dernier. Il existe donc un risque que le gérant ne sélectionne pas les titres les plus performants et que l'allocation faite entre les différents marchés ne soit pas optimale.

#### Risque Action :

Si le marché des actions baisse, la valeur liquidative de votre OPCVM peut baisser.

#### Risque de taux :

Le FCP peut être investi en OPCVM/FIA ou en titres obligataires. La valeur liquidative du fonds pourra baisser si les taux montent.

#### Risque de crédit :

Le risque de crédit est proportionnel à l'investissement en produits de taux. Il représente le risque éventuel de dégradation de la signature de l'émetteur, qui aura un impact négatif sur le cours du titre, et pourra entraîner une baisse de la valeur liquidative de l'OPCVM.

#### Risque lié à la détention d'obligations convertibles :

La valeur des obligations convertibles dépend de plusieurs facteurs : niveau des taux d'intérêt, évolution du prix des actions sous-jacentes, évolution du prix du dérivé intégré dans l'obligation convertible. Ces différents éléments peuvent entraîner une baisse de la valeur liquidative de l'OPCVM.

#### Risque de liquidité :

Le FCP peut être investi dans des actions de petites et très petites capitalisations négociées sur des marchés de type non réglementés Euronext Growth ou Euronext Access, qui ont un volume de titres cotés en Bourse réduit et susceptibles de rencontrer des risques de liquidités. Par la nature de ces investissements, les variations peuvent être plus marquées que sur les grandes capitalisations.

#### Risque de change :

Le FCP peut investir dans des OPCVM/FIA ou des valeurs libellées dans des devises étrangères hors zone euro jusqu'à 100% de son actif.

La baisse du cours de ces devises par rapport à l'euro peut entraîner une baisse de la valeur liquidative du FCP.

#### Risque lié à l'investissement dans les titres spéculatifs à haut rendement (maximum 30% de l'actif net) :

Une partie du portefeuille peut être investie en produits obligataires non notés ou de notation inférieure à BBB-. Cette notation, ou l'absence de notation signifie potentiellement que le risque de faillite de l'émetteur ou de dégradation de sa qualité, est plus important que pour des obligations classiques, et que ces titres peuvent donc baisser plus fortement et plus rapidement. Par conséquent, la valeur liquidative du FCP peut baisser.

#### Risque lié aux petites et moyennes capitalisations (maximum 20% de l'actif net) :

Le volume de ces titres peut être réduit d'où des variations de cours pouvant être importantes, ce qui peut entraîner une variation à la hausse comme à la baisse plus fortes et plus rapides de la valeur liquidative du fonds.

Risque lié aux pays émergents (maximum 25% de l'actif net) :

L'attention de l'investisseur est attirée sur le fait que les conditions de fonctionnement et de surveillance de certains pays émergents, peuvent s'écarter des standards prévalant sur les grandes places internationales. De ce fait, la valeur liquidative peut baisser.

► **Garantie ou protection :** néant

► **Souscripteurs concernés et profil de l'investisseur type :**

**Souscripteurs concernés :**

Tous souscripteurs.

**Profil type de l'investisseur :**

Le fonds s'adresse à des personnes physiques ou investisseurs institutionnels qui recherchent un investissement exposé au risque actions internationales et de taux, sont prêts à accepter cette prise de risque et supporter les variations inhérentes à ces marchés en disposant d'un horizon de placement suffisamment long (5 ans minimum).

Le fonds peut servir de support à des contrats d'assurance vie.

Le montant qu'il est raisonnable d'investir dans cet OPCVM dépend de la situation personnelle de l'investisseur. Pour le déterminer, il doit tenir compte de son patrimoine personnel, de ses besoins actuels et de la durée recommandée de placement mais également de son souhait de prendre des risques ou au contraire de privilégier un investissement prudent.

Dans tous les cas, il est fortement recommandé de diversifier suffisamment ses investissements afin de ne pas les exposer uniquement aux risques d'un seul OPCVM.

Le fonds n'est pas autorisé à être commercialisé directement ou indirectement sur le territoire des Etats-Unis d'Amérique, à ou au bénéfice d'une "U.S. Person" telle que définie par la réglementation américaine.

- Toute revente ou cession d'actions aux Etats – Unis d'Amérique ou à une 'U.S person' peut constituer une violation de la loi américaine et requiert le consentement écrit préalable de la société de gestion du fonds. La définition des « U.S. Person(s) » telle que définie par la « Regulation S » de la SEC est disponible sur le site <http://www.sec.gov>. Toute personne désirant acquérir ou souscrire une ou plusieurs part(s) de ce fonds certifiée en souscrivant qu'elle n'est pas une « U.S. Person ». Tout actionnaire qui deviendrait « U.S. Person » doit en informer immédiatement la société de gestion et son teneur de compte. Par ailleurs, les parts de ce fonds ne peuvent pas non plus être offertes ou vendues, directement ou indirectement, aux « US persons » et/ou à toutes entités détenues par une ou plusieurs « US persons » telles que définies par la réglementation américaine « Foreign Account Tax Compliance Act (FATCA) ». (Les définitions d'une « US Person » ou d'un « bénéficiaire effectif » sont disponibles à l'adresse suivante : <http://www.sec.gov/about/laws/secrulesregs.htm> et <http://www.irs.gov/Businesses/Corporations/Foreign-AccountTax-Compliance-Act-FATCA>).
- La société de gestion du Fonds a le pouvoir d'imposer des restrictions (i) à la détention de Parts par une « U.S. Person » et ainsi opérer le rachat forcé des Parts détenues, ou (ii) au transfert de Parts à une « U.S. Person ». Ce pouvoir s'étend également à toute personne (a) qui apparaît directement ou indirectement en infraction avec les lois et règlements de tout pays ou toute autorité gouvernementale, ou (b) qui pourrait, de l'avis de la société de gestion du Fonds, faire subir un dommage au Fonds qu'elle n'aurait autrement ni enduré ni subi.

**Durée de placement recommandée :** supérieure à 5 ans.

► **Modalités de détermination et d'affectation des sommes distribuables :**

Capitalisation intégrale des revenus et des plus-values nettes réalisées.

► **Caractéristiques des parts :**

Les parts sont libellées en euros. Elles sont exprimées en nombres entiers.

### ► Modalités de souscription et de rachat :

La valeur d'origine de la part C est fixée à 15.24 Euros. La valeur d'origine de la part FC est fixée à 100 Euros.

Les parts sont exprimées en nombres entiers.

Montant minimum de souscription initiale part C : une part.

Montant minimum de souscription part FC : une part.

Les demandes de souscriptions et de rachats sont centralisées chaque jour d'établissement de la valeur liquidative jusqu'à 12 heures chez le Centralisateur, sont exécutées sur la base de la valeur liquidative du jour calculée sur les cours de clôture du jour et sont réglées 3 jours après la date de valeur liquidative (J+3).

La valeur liquidative est établie hebdomadairement le vendredi, à l'exception des jours fériés légaux en France et des jours de fermeture de la bourse de Paris (calendrier officiel : EURONEXT), dans ce cas, elle sera établie le jour de bourse de Paris ouvert suivant.

La valeur liquidative établie à J est calculée à J+1 sur la base des cours de clôture de J.

La valeur liquidative est disponible dans les locaux du commercialisateur, du dépositaire et de la société de gestion, et sur le site [www.amplegest.com](http://www.amplegest.com).

### Les ordres sont exécutés conformément au tableau ci-dessous :

J- 0 jour ouvré	J- 0 jour ouvré	J : jour d'établissement de la VL	J	J+3 jour ouvré	J+3 jour ouvré
Centralisation avant 12h00 des ordres de souscription	Centralisation avant 12 h00 des ordres de rachat	Exécution de l'ordre	Publication de la valeur liquidative	Règlement des souscriptions	Règlement des rachats

### ► Frais et Commissions :

#### Commissions de souscription et de rachat

Les commissions de souscription et de rachat viennent augmenter le prix de souscription payé par l'investisseur ou diminuer le prix de remboursement. Les commissions acquises à l'OPCVM servent à compenser les frais supportés par l'OPCVM pour investir ou désinvestir les avoirs confiés. Les commissions non acquises reviennent à la société de gestion, au commercialisateur, etc.

Frais à la charge de l'investisseur prélevés lors des souscriptions et des rachats	Assiette	Taux barème
Commission de souscription non acquise à l'OPCVM	valeur liquidative × nombre d'actions	Part C et FC : 3 % maximum
Commission de souscription acquise à l'OPCVM	valeur liquidative × nombre d'actions	Néant
Commission de rachat non acquise à l'OPCVM	valeur liquidative × nombre d'actions	Néant
Commission de rachat acquise à l'OPCVM	valeur liquidative × nombre d'actions	Néant

Conditions d'exonération : souscription précédée d'un rachat effectuée le même jour, pour un même nombre de parts, sur la même valeur liquidative et par un même porteur.

#### Frais de fonctionnement et de gestion

Ces frais recouvrent tous les frais facturés directement à l'OPCVM, à l'exception des frais de transactions. Les frais de transaction incluent les frais d'intermédiation (courtages, impôts de bourse, etc.) et la commission de mouvement, le cas échéant, qui peut être perçue notamment par le dépositaire et la société de gestion.

Aux frais de fonctionnement et de gestion peuvent s'ajouter :

- des commissions de surperformance. Celles-ci rémunèrent la société de gestion dès lors que l'OPCVM a dépassé ses objectifs. Elles sont donc facturées à l'OPCVM ;
- des commissions de mouvement facturées à l'OPCVM ;

	Frais facturés à l'OPCVM :	Assiette	Taux barème
1	Frais de gestion financière	Actif net	Parts C : 1.85 % TTC maximum Parts FC : 1.10% TTC maximum
2	Frais administratifs externes	Actif net	0.10% TTC
3	Frais indirects maximum (commissions et frais de gestion)	Actif net	Frais de gestion : 2.50% TTC de l'actif Commissions de souscription : 4% Commissions de rachat : néant.
4	Commissions de mouvement	Prélèvement sur chaque transaction	Société de gestion : Néant Dépositaire : selon la place de règlement/ livraison 60 € TTC maximum pour le dépositaire
5	Frais de recherche	Budget fixe annuel	Budget maximum annuel facturé à l'OPCVM : 25 000 euros
6	Commission de surperformance	Actif net	Parts C et FC : Néant

Les frais de gestion externes à la société de gestion incluent :

- les frais de commissariat aux comptes
- les frais liés au dépositaire
- les frais liés à la délégation de gestion administrative et comptable
- les frais juridiques

#### **Procédure de choix des intermédiaires :**

#### **Procédure de choix des intermédiaires pour l'exécution des ordres :**

Le choix des intermédiaires est réalisé sur la base des critères suivants :

- qualité et coût des prestations,
- qualité de la notation,
- solidité financière,
- qualité de la signature,
- réputation et pérennité.

#### **Procédure de sélection des entités qui fournissent des aides à la sélection d'investissements :**

Le choix des intermédiaires est réalisé sur la base des critères suivants :

- univers d'analyse : couverture de recherche paneuropéenne, études macro-économiques et sectorielles,
- qualité du service de recherche : pertinence des recommandations
- qualité de la relation entre les gérants d'Amplegest, capacité à organiser des rencontres en direct avec les dirigeants des émetteurs,
- qualité de la signature,
- réputation et pérennité.

#### **Critères environnementaux, sociaux et de qualité de gouvernance (ESG)**

Les informations relatives à la prise en compte des critères environnementaux, sociaux et de qualité de gouvernance (ESG) sont disponibles sur le site Internet [www.amplegest.com](http://www.amplegest.com) et figureront dans le rapport annuel de l'OPCVM.

### **III. Informations d'ordre commercial :**

L'OPCVM est distribué par :

- AMPLEGEST – 73 boulevard Haussmann – 75008 Paris
- les établissements placeurs avec lesquels AMPLEGEST a signé un contrat de commercialisation.

Les demandes de souscription et de rachat sont reçues par RBC INVESTOR SERVICES BANK FRANCE S.A, 105 Rue de Réaumur – 7002 PARIS

Les informations concernant l'OPCVM sont disponibles :

- Dans les locaux d'AMPLEGEST – 73 boulevard Haussmann – 75008 Paris
- Sur le site Internet [www.amplegest.com](http://www.amplegest.com)

Afin de répondre aux besoins des investisseurs professionnels (relevant du contrôle de l'ACPR, de l'AMF ou des autorités européennes équivalentes) soumis aux obligations réglementaires de la Directive 2009/138/CE dite Solvency II, la société de gestion pourra communiquer dans un délai qui ne pourra être inférieur à deux jours ouvrés (48 heures) à compter de la dernière publication de la valeur liquidative, la composition du portefeuille de la SICAV. Les informations transmises dans ce cadre seront strictement confidentielles et devront être utilisées uniquement pour les exigences réglementaires issues de la Directive Solvency II. A cet égard, les conditions de la transmission et de l'exploitation des données de l'inventaire du portefeuille seront strictement encadrées par un accord de confidentialité systématiquement signé avec l'investisseur professionnel et/ou tout tiers mandaté à cet effet.

### **IV Règles d'investissement :**

Conformément aux dispositions des articles R 214-2 et suivants, les règles de composition de l'actif prévu par le Code Monétaire et Financier et les règles de dispersion des risques applicables à cet OPCVM doivent être respectées à tout moment. Si un dépassement de ces limites intervient indépendamment de la société de gestion ou à la suite de l'exercice d'un droit de souscription, la société de gestion aura pour objectif prioritaire de régulariser cette situation dans les plus brefs délais, en tenant compte de l'intérêt des porteurs de parts de l'OPCVM.

### **V Risque global :**

La méthode de calcul du risque global de l'OPCVM sur les contrats financiers est celle de l'approche par l'engagement.

### **VI. Règles d'évaluation et de comptabilisation des actifs**

#### **VI 1 - Règles d'évaluation des actifs**



### A – Méthode d'évaluation

L'organisme s'est conformé aux règles comptables prescrites par la réglementation en vigueur et, notamment, au plan comptable des O.P.C.V.M.

Le portefeuille est évalué lors de chaque valeur liquidative et à l'arrêté du bilan selon les règles suivantes :

#### Valeurs mobilières

Actions et assimilées : cours de clôture du jour.

Obligations et assimilées : cours de clôture du jour.

OPCVM/FIA : dernière valeur liquidative connue.

Titres de créances négociables :

Les titres de créances sont évalués à la valeur actuelle. En l'absence de transactions significatives, une méthode actuarielle est appliquée.

Les titres de créances négociables d'une durée à l'émission inférieure ou égale à trois mois sont évalués en étalant linéairement sur la durée de vie résiduelle la différence entre la valeur d'acquisition et la valeur de remboursement.

Les titres de créances négociables d'une durée à l'émission supérieure à trois mois mais dont la durée résiduelle est inférieure à trois mois sont évalués en étalant linéairement sur la durée de vie résiduelle la différence entre la dernière valeur retenue et la valeur de remboursement.

En application du principe de prudence, ces évaluations sont corrigées du risque émetteur.

#### Les dépôts / emprunts :

Le montant de l'engagement est rémunéré selon les conditions contractuelles.

Instruments financiers à terme : cours de compensation du jour.

#### Devises :

Les actifs et passifs libellés dans une devise différente de la devise de référence de la comptabilité sont évalués au cours de change du jour.

### B - Modalités pratiques

Les bases de données utilisées sont : Six Telekurs, Reuters, Bloomberg.

## **VI 2 - Méthode de comptabilisation :**

La méthode de comptabilisation des frais de négociation se fait en frais exclus.

La méthode de comptabilisation des revenus de taux est celle du coupon encaissé.

## **VI- 3- Hors bilan**

L'engagement hors bilan sur les marchés à terme français et étrangers est calculé suivant les modalités en vigueur :

Opérations à terme ferme : quantité par nominal par cours du jour de la devise

Opérations à terme conditionnel : quantité par delta par nominal du sous-jacent par cours du jour de la devise

## **VII. Politique de rémunération**

La politique de rémunération des collaborateurs d'Amplegest prévoit un niveau de rémunération fixe en lien avec leur niveau de séniorité, d'expertise et leur expérience professionnelle dans l'activité, pour permettre le cas échéant de ne pas accorder de rémunération variable. La rémunération fixe est définie par le Directoire lors de l'embauche.

La part variable de la rémunération a pour objet de compléter la part fixe, elle est déterminée en fonction des objectifs fixés en début d'année et notamment des performances réalisées par le collaborateur. Ces objectifs portent sur des éléments quantitatifs globaux, tels que les résultats, la situation financière de la Société, sur des éléments quantitatifs propres à chaque métier et à chaque poste et sur des éléments qualitatifs, tels que l'engagement personnel du collaborateur notamment dans l'intérêt du client, d'Amplegest, le respect des règles de déontologie de la profession et des procédures internes de maîtrise et de suivi des risques en place au sein de la Société.

Vous trouverez sur le site internet [www.amplegest.com](http://www.amplegest.com) des informations complémentaires sur la politique de rémunération et vous pouvez obtenir un document écrit sur simple demande auprès d'Amplegest.

## **REGLEMENT DU FCP INTERMIX**

### **TITRE 1 - ACTIF ET PARTS**

#### **Article 1 - Parts de copropriété**

Les droits des copropriétaires sont exprimés en parts, chaque part correspondant à une même fraction de l'actif du fonds. Chaque porteur de parts dispose d'un droit de copropriété sur les actifs du fonds proportionnel au nombre de parts possédées.

La durée du fonds est de 99 ans à compter du 15 novembre 2007 sauf dans les cas de dissolution anticipée ou de la prorogation prévue au présent règlement.

Les caractéristiques des différentes catégories de parts et leurs conditions d'accès sont précisées dans le prospectus du FCP.

Les différentes catégories de parts pourront :

- \* supporter des frais de gestion différents ;
- \* supporter des commissions de souscriptions et de rachats différentes ;
- \* être réservées à un ou plusieurs réseaux de commercialisation.

Le fonds a la possibilité de regrouper ou de diviser ses parts.

Les parts pourront être fractionnées, sur décision du directoire de la société de gestion en dixièmes, centièmes, millièmes ou dix-millièmes dénommées fractions de parts.

Les dispositions du règlement réglant l'émission et le rachat de parts sont applicables aux fractions de parts dont la valeur sera toujours proportionnelle à celle de la part qu'elles représentent. Toutes les autres dispositions du règlement relatives aux parts s'appliquent aux fractions de parts sans qu'il soit nécessaire de le spécifier, sauf lorsqu'il en est disposé autrement.

Enfin, le directoire de la société de gestion peut, sur ses seules décisions procéder à la division des parts par la création de parts nouvelles qui sont attribuées aux porteurs en échange des parts anciennes.

#### **Article 2 - Montant minimal de l'actif**

Il ne peut être procédé au rachat des parts si l'actif du FCP devient inférieur à 300.000 euros ; lorsque l'actif demeure pendant trente jours inférieur à ce montant, la société de gestion prend les dispositions nécessaires afin de procéder à la liquidation de l'OPCVM concerné, ou à l'une des opérations mentionnées à l'article 411-21 du règlement général de l'Autorité des marchés financiers (mutation de l'OPCVM).

#### **Article 3 - Émission et rachat des parts**

Les parts sont émises à tout moment à la demande des porteurs sur la base de leur valeur liquidative augmentée, le cas échéant, des commissions de souscription.

Les rachats et les souscriptions sont effectués dans les conditions et selon les modalités définies dans le prospectus.

Les parts de fonds commun de placement peuvent faire l'objet d'une admission à la cote selon la réglementation en vigueur.

Les souscriptions doivent être intégralement libérées le jour du calcul de la valeur liquidative. Elles peuvent être effectuées en numéraire et/ou par apport d'instruments financiers. La société de gestion a le droit de refuser les valeurs proposées et, à cet effet, dispose d'un délai de sept jours à partir de leur dépôt pour faire connaître sa décision. En cas d'acceptation, les valeurs apportées sont évaluées selon les règles fixées à l'article 4 et la souscription est réalisée sur la base de la première valeur liquidative suivant l'acceptation des valeurs concernées.

Les rachats sont effectués exclusivement en numéraire, sauf en cas de liquidation du fonds lorsque les porteurs de parts ont signifié leur accord pour être remboursés en titres. Ils sont réglés par le teneur de compte- émetteur dans un délai maximum de cinq jours suivant celui de l'évaluation de la part.

Toutefois, si, en cas de circonstances exceptionnelles, le remboursement nécessite la réalisation préalable d'actifs compris dans le fonds, ce délai peut être prolongé, sans pouvoir excéder 30 jours.

Sauf en cas de succession ou de donation-partage, la cession ou le transfert de parts entre porteurs, ou de porteurs à un tiers, est assimilé à un rachat suivi d'une souscription ; s'il s'agit d'un tiers, le montant de la cession ou du transfert doit, le cas échéant, être complété par le bénéficiaire pour atteindre au minimum celui de la souscription minimale exigée par le prospectus.

En application de l'article L. 214-8-7 du Code monétaire et financier, le rachat par le FCP de ses parts, comme l'émission de parts nouvelles, peuvent être suspendus, à titre provisoire, par la société de gestion, quand des circonstances exceptionnelles l'exigent et si l'intérêt des porteurs le commande.

Lorsque l'actif net du FCP est inférieur au montant fixé par la réglementation, aucun rachat des parts ne peut être effectué.

Des conditions de souscription minimale, selon les modalités prévues dans le prospectus, sont possibles.

#### **Article 4 - Calcul de la valeur liquidative**

Le calcul de la valeur liquidative des parts est effectué en tenant compte des règles d'évaluation figurant dans le prospectus.

Les apports en nature ne peuvent comporter que les titres, valeurs ou contrats admis à composer l'actif des OPCVM : ils sont évalués conformément aux règles applicables au calcul de la valeur liquidative.

### **TITRE 2 - FONCTIONNEMENT DU FONDS**

#### **Article 5 - La société de gestion**

La gestion du fonds est assurée par la société de gestion conformément à l'orientation définie pour le fonds.

La société de gestion agit en toutes circonstances dans l'intérêt exclusif des porteurs de parts et peut seule exercer les droits de vote attachés aux titres compris dans le fonds.

#### **Article 5 bis - Règles de fonctionnement**

Les instruments et dépôts éligibles à l'actif de l'OPCVM ainsi que les règles d'investissement sont décrits dans le prospectus de l'OPCVM.

#### **Article 6 - Le dépositaire**

Le dépositaire assure les missions qui lui incombent en application des lois et règlements en vigueur ainsi que celles qui lui ont été contractuellement par la société de gestion confiées. Il doit notamment s'assurer de la régularité des décisions de la société de gestion de portefeuille. Il doit, le cas échéant, prendre toutes mesures conservatoires qu'il juge utiles.

En cas de litige avec la société de gestion, il informe l'Autorité des marchés financiers.

#### **Article 7 - Le commissaire aux comptes**

Un commissaire aux comptes est désigné pour six exercices, après accord de l'Autorité des marchés financiers, par le directoire de la société de gestion.

Il certifie la régularité et la sincérité des comptes.

Il peut être renouvelé dans ses fonctions.

Le commissaire aux comptes est tenu de signaler dans les meilleurs délais à l'Autorité des marchés financiers tout fait ou toute décision concernant l'organisme de placement en valeurs mobilières dont il a eu connaissance dans l'exercice de sa mission, de nature à :

1. A constituer une violation des dispositions législatives ou réglementaires applicables à cet organisme et susceptible d'avoir des effets significatifs sur la situation financière, le résultat ou le patrimoine ;
2. A porter atteinte aux conditions ou à la continuité de son exploitation ;
3. A entraîner l'émission de réserves ou le refus de la certification des comptes.

Les évaluations des actifs et la détermination des parités d'échange dans les opérations de transformation, fusion ou scission sont effectuées sous le contrôle du commissaire aux comptes.

Il apprécie tout apport en nature sous sa responsabilité.

Il contrôle la composition de l'actif et des autres éléments avant publication.

Les honoraires du commissaire aux comptes sont fixés d'un commun accord entre celui-ci et le directoire de la société de gestion au vu d'un programme de travail précisant les diligences estimées nécessaires.

Il atteste les situations servant de base à la distribution d'acomptes.

Ses honoraires sont compris dans les frais de gestion.

### **Article 8 - Les comptes et le rapport de gestion**

À la clôture de chaque exercice, la société de gestion, établit les documents de synthèse et établit un rapport sur la gestion du fonds pendant l'exercice écoulé.

La société de gestion établit, au minimum de façon semestrielle et sous contrôle du dépositaire l'inventaire des actifs de l'OPC.

La société de gestion tient ces documents à la disposition des porteurs de parts dans les quatre mois suivant la clôture de l'exercice et les informe du montant des revenus auxquels ils ont droit : ces documents sont soit transmis par courrier à la demande expresse des porteurs de parts, soit mis à leur disposition à la société de gestion.

## **TITRE 3 - MODALITES D'AFFECTATION DES SOMMES DISTRIBUABLES**

### **Article 9 – Modalités d'affectation des sommes distribuables**

Le résultat net de l'exercice est égal au montant des intérêts, arrérages, dividendes, primes et lots, jetons de présence ainsi que tous produits relatifs aux titres constituant le portefeuille du fonds majoré du produit des sommes momentanément disponibles et diminué des frais de gestion et de la charge des emprunts.

Les sommes distribuables par un OPCVM sont constituées par :

- 1° Le résultat net augmenté du report à nouveau et majoré ou diminué du solde du compte de régularisation des revenus ;
- 2° Les plus-values réalisées, nettes de frais, diminuées des moins-values réalisées, nettes de frais, constatées au cours de l'exercice, augmentées des plus-values nettes de même nature constatées au cours d'exercices antérieurs n'ayant pas fait l'objet d'une distribution ou d'une capitalisation et diminuées ou augmentées du solde du compte de régularisation des plus-values.

Les sommes mentionnées aux 1° et 2° peuvent être distribuées, en tout ou partie, indépendamment l'une de l'autre.

La mise en paiement des sommes distribuables est effectuée dans un délai maximal de cinq mois suivant la clôture de l'exercice.

La société de gestion décide de la répartition des résultats. Les modalités d'affectation du résultat et des sommes distribuables sont précisées dans le prospectus.

**TITRE 4 - FUSION - SCISSION - DISSOLUTION – LIQUIDATION****Article 10 - Fusion – Scission**

La société de gestion peut soit faire apport, en totalité ou en partie, des actifs compris dans le fonds à un autre OPCVM qu'elle gère, soit scinder le fonds en deux ou plusieurs autres fonds communs dont elle assurera la gestion.

Ces opérations de fusion ou de scission ne peuvent être réalisées qu'un mois après que les porteurs en ont été avisés. Elles donnent lieu à la délivrance d'une nouvelle attestation précisant le nombre de parts détenues par chaque porteur.

**Article 11 - Dissolution – Prorogation**

Si les actifs du fonds demeurent inférieurs, pendant trente jours, au montant fixé à l'article 2 ci-dessus, la société de gestion en informe l'Autorité des marchés financiers et procède, sauf opération de fusion avec un autre fonds commun de placement, à la dissolution du fonds.

La société de gestion peut dissoudre par anticipation le fonds ; elle informe les porteurs de parts de sa décision et à partir de cette date les demandes de souscription ou de rachat ne sont plus acceptées.

La société de gestion procède également à la dissolution du fonds en cas de demande de rachat de la totalité des parts, de cessation de fonction du dépositaire, lorsqu' aucun autre dépositaire n'a été désigné, ou à l'expiration de la durée du fonds, si celle-ci n'a pas été prorogée.

La société de gestion informe l'Autorité des marchés financiers par courrier de la date et de la procédure de dissolution retenue. Ensuite, elle adresse à l'Autorité des marchés financiers le rapport du commissaire aux comptes.

La prorogation d'un fonds peut être décidée par la société de gestion en accord avec le dépositaire. Sa décision doit être prise au moins 3 mois avant l'expiration de la durée prévue pour le fonds et portée à la connaissance des porteurs de parts et de l'Autorité des marchés financiers.

**Article 12 – Liquidation**

En cas de dissolution, la société de gestion assume les fonctions de liquidateur ; à défaut le liquidateur est désigné en justice à la demande de toute personne intéressée. Ils sont investis à cet effet, des pouvoirs les plus étendus pour réaliser les actifs, payer les créanciers éventuels et répartir le solde disponible entre les porteurs de parts en numéraire ou en valeurs.

Le commissaire aux comptes et le dépositaire continuent d'exercer leurs fonctions jusqu'à la fin des opérations de liquidation.

**TITRE 5 – CONTESTATION****Article 13 - Compétence - Élection de domicile**

Toutes contestations relatives au fonds qui peuvent s'élever pendant la durée de fonctionnement de celui-ci, ou lors de sa liquidation, soit entre les porteurs de parts, soit entre ceux-ci et la société de gestion ou le dépositaire, sont soumises à la diction des tribunaux compétents.